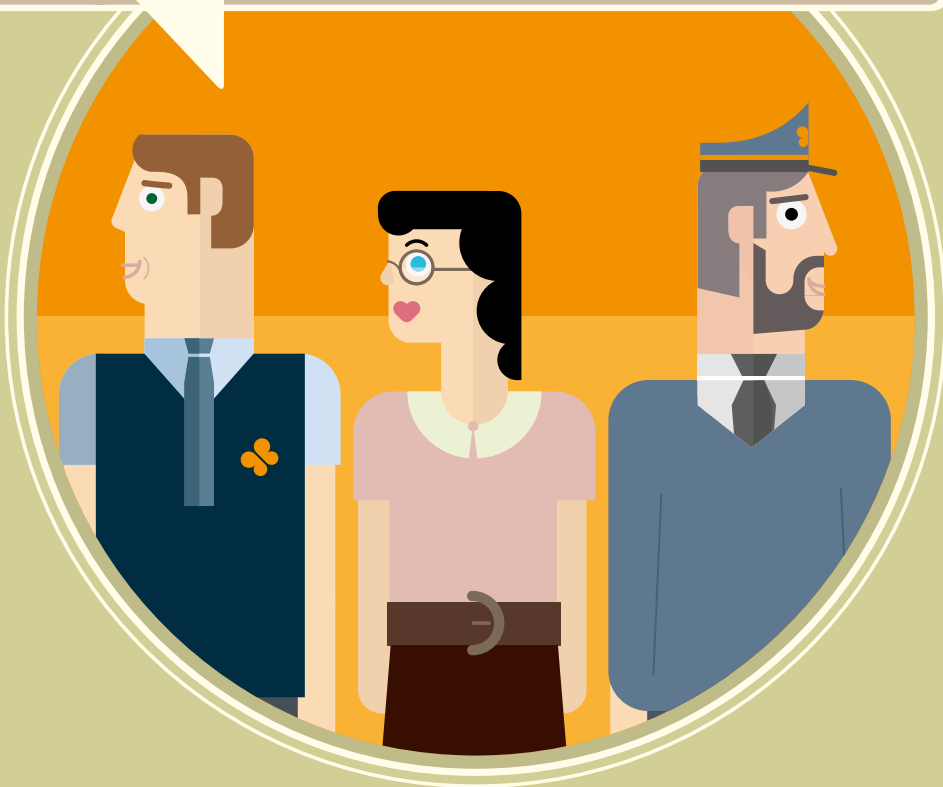


Fondo pensione Priamo

Ecco perché
è importante **ADERIRE**





Sommario

4 Aderire da giovani è importante!

6 La contribuzione a Priamo

8 Quanto rende il fondo: ecco i numeri

10 Per quali motivi si possono riprendere i soldi versati: anticipazioni e riscatti

12 Quante tasse pago con Priamo?

14 L'adesione contrattuale

Aderire da giovani è importante!

Più si ritarda l'adesione al fondo, meno si usufruisce dei benefici tipici del prodotto fondo pensione. Un'adesione ritardata comporta infatti un **minor versamento di contributi**. In particolare, non si usufruisce di un diritto previsto dal contratto: i **contributi a carico del datore di lavoro**.

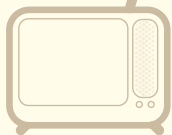
Gli stessi **rendimenti** sulla posizione sono legati al tempo di permanenza in misura più che proporzionale: versare per metà del tempo vuol dire rinunciare a più della metà dei rendimenti.

A queste rinunce comuni anche ad altre forme di risparmio si aggiungono i **risparmi fiscali**: su tutti i contributi versati dal 2007 in poi viene applicata una aliquota di tassazione del 15% che si riduce fino al 9% per permanenze nel fondo superiori ai quindici anni. Prima si aderisce, più basse saranno le imposte che si pagheranno quando si percepiranno le prestazioni.



- Aspettare 5 anni prima di aderire, significa percepire alla fine, a parità di condizioni, una prestazione più bassa del 14%, ovvero quasi 20.000 € in meno!

Fonte: Le ipotesi utilizzate e tutti i risultati sono disponibili sulla Newsletter Priamo num. 13/2010



Ieri alla TV
parlavano di una nuova
riforma delle **PENSIONI**.

Vedo un futuro
POCO ROSEO
per noi giovani!



Gianni, ti capisco!
Due anni fa ti avevo
consigliato di iscriverti
a **PRIAMO**.

Non l'hai ancora fatto?!
Cosa aspetti?!?



La contribuzione a Priamo

Aderire a Priamo significa versare ogni mese il Tfr che maturi al fondo pensione. Oltre al Tfr **puoi versare un tuo contributo e ricevere**, come previsto dal CCNL, **quello da parte dell'azienda**. I soldi saranno posizionati su un conto individuale e investiti nei mercati finanziari da parte di gestori professionali abilitati secondo quanto stabilito dal Consiglio di Amministrazione del fondo e nel rispetto della legge.

Di quanti soldi parliamo?

Un giovane lavoratore che ha un reddito lordo annuo pari a 23.000 € versa al mese al fondo Priamo circa 208 € (132 € di Tfr, 38 € dalla sua busta paga e 38 € da parte dell'azienda) per un totale annuo di circa 2.500 €. I soldi che versa al fondo il lavoratore, ad esclusione del Tfr, sono dedotti dal reddito, ovvero **le somme versate andranno a diminuire il reddito su cui si pagano le imposte**.

Gli adempimenti fiscali sono gestiti dall'azienda e il lavoratore non deve fare nulla!

NON ADERENDO a Fondo Priamo, perdo sicuramente ogni anno 565 €!

Non considerando i rendimenti, ma solamente il contributo dell'azienda e la deduzione fiscale, il lavoratore perde ogni anno:
460 € di contributo da parte del datore;
105 € di risparmio fiscale grazie alla deducibilità dei contributi

Ipotesi: Lavoratore con un reddito lordo di 23.000 € annui ed una contribuzione standard (TFR: 100% Contribuzione lavoratore: 2,00% Contribuzione datore: 2,00%). L'aliquota fiscale ipotizzata è la minima possibile, pari al 23% (primo scaglione aliquota Irpef).




i

- Il contributo minimo del lavoratore per poter ricevere il contributo da parte dell'azienda è diverso in funzione del contratto applicato. Tutte le diverse aliquote sono indicate nella Nota informativa del Fondo pensione Priamo nella sezione denominata Scheda sintetica. È possibile visualizzare e scaricare la Nota informativa dal sito internet del Fondo www.fondopriamo.it



Ma come funziona
QUESTO
FONDO PENSIONE?



Ci devo versare
il **TFR**, giusto?
È più conveniente?

Io sono iscritto **da 8 anni**
e sono sempre più convinto
che sia la scelta giusta!

Oltre al TFR, verso anche
un mio piccolo contributo.
E in più ricevo quello
dell'azienda.

**Soldi che non avrei
in altro modo!**

Quanto rende il fondo: ecco i numeri

I rendimenti di Priamo negli ultimi 5 anni

RENDIMENTO ANNUO

Linea di investimento	2013	2014	2015	2016	2017	Ultimi 5 anni
Garantito Protezione	1,68%	2,38%	1,64%	0,06%	1,00%	1,35%
Bilanciato Prudenza	3,44%	9,63%	1,95%	1,48%	2,30%	3,72%
Bilanciato Sviluppo	6,90%	9,89%	3,80%	2,37%	4,34%	5,43%


RENDIMENTO MEDIO ANNUO (2013-2017)

Attenzione: i rendimenti passati non sono necessariamente indicativi di quelli futuri

Confronto tra iscritto e non iscritto al Fondo Priamo

	Lavoratore iscritto a Priamo dal 1/1/2007	Lavoratore non iscritto che ha lasciato il Tfr in azienda
Contributo lavoratore	€ 6.600	€ -
Contributo azienda	€ 6.600	€ -
Tfr versato: 100%	€ 22.803	€ 22.803
Rendimento del fondo maturato / RIVALUTAZIONE TFR	€ 11.155	€ 2.349
Risorse accumulate dopo 11 anni	€ 47.158	€ 25.152
Vantaggio adesione in %	87%	
Vantaggio in euro rispetto alla non adesione	€ 22.006	


Ipotesi: Permanenza nel fondo pensione: 11 anni (dal 1/1/2007 al 31/12/2017) | Contr. lav. 2% | Contr. lav. 2% | Contr. dat. 2% | Comm. gestione fin. 0,133% | Quota associativa 21 € | Quota iscrizione 5,16 € | Comparto Bilanciato sviluppo | Reddito lordo annuo: € 30.000



Ciao Carla, sto parlando con Mario di **PRIAMO**. Tu che con i numeri ci lavori, che cosa mi consigli?

Non è rischioso investire i miei risparmi in azioni?

Ciao Gianni! E' vero quello che dici, ma nonostante la crisi degli ultimi anni, i rendimenti del fondo sono positivi.



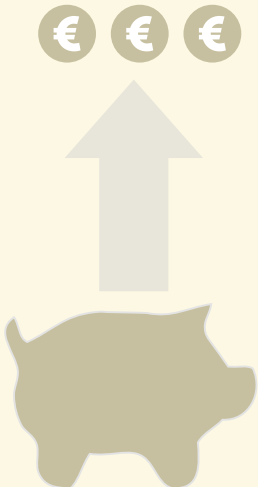
Inoltre se non vuoi prenderti alcun rischio hai la possibilità di iscriverti al comparto garantito. Così anche in caso di rendimenti negativi **NON PERDI I TUOI SOLDI!**

Per quali motivi si possono riprendere i soldi versati: anticipazioni e riscatti

In quali casi è possibile chiedere l'anticipazione ed entro quali limiti?

TIPOLOGIA	QUANDO	IMPORTO
Spese sanitarie	sempre	fino al 75%
Acquisto ed interventi di ristrutturazione della prima casa	dopo 8 anni	fino al 75%
Ulteriori esigenze dell'iscritto	dopo 8 anni	fino al 30%

Posso riscattare quanto ho versato al fondo pensione?



100%

Stato di invalidità permanente con riduzione della capacità di lavoro a meno di un terzo

100%

Cessazione dell'attività lavorativa con conseguente inoccupazione > 48 mesi

100%

Morte dell'iscritto prima che maturi il diritto alla prestazione pensionistica

100%


Perdita dei requisiti di partecipazione (licenziamento, dimissioni, passaggio a dirigente ...)

50%

Cessazione dell'attività di lavoro con conseguente inoccupazione > 12 e < 48 mesi

50%

Procedure di mobilità, cassa integrazione guadagni a 0 ore per 12 mesi continuativi, procedure di esodo incentivato




Hai anche il **contributo** del datore di lavoro!
Che cosa aspetti ad aderire!

Lo so! Già me ne ha parlato Mario. Il problema è che se perdo il lavoro non posso riprendermi i soldi. L'azienda invece mi ridà il **TFR!**



NON È COSÌ!

Puoi chiedere il **riscatto** in caso di licenziamento, proprio come per il **TFR**. E puoi chiedere anche un **anticipo** se stai male o vuoi acquistare una casa.



Avresti le stesse possibilità che hai con il **TFR** ma con più soldi grazie ai contributi tuoi e dell'azienda. In più c'è una **TASSAZIONE MOLTO VANTAGGIOSA!**

Quante tasse pago con Priamo?

Per i contributi versati dal 1° gennaio 2007, è prevista una **tassazione molto vantaggiosa**.

Viene applicata una aliquota sostitutiva che varia in funzione della motivazione per cui vengono richieste le somme versate al fondo pensione.

Inoltre anche sui rendimenti è prevista una tassazione agevolata: l'aliquota è pari al 12,5% sui titoli di stato e il 20% sulle altre tipologie di investimento (per le altre forme di risparmio è prevista una tassazione pari al 26%).



i

- Puoi trovare tutte le informazioni sul regime fiscale attuale e sui precedenti regimi fiscali validi per le somme versate prima del 1° gennaio 2007 sul Documento sul regime fiscale che puoi visionare e scaricare dal sito internet del fondo www.fondopriamo.it

MOTIVAZIONE

IMPOSIZIONE SOSTITUTIVA

Prestazioni pensionistiche in capitale e in rendita

Anticipazioni per spese sanitarie

Riscatti (parziali o totali) tipici e da premorienza

15% nei primi 15 anni e -0,3% per ogni anno successivo fino al 9%

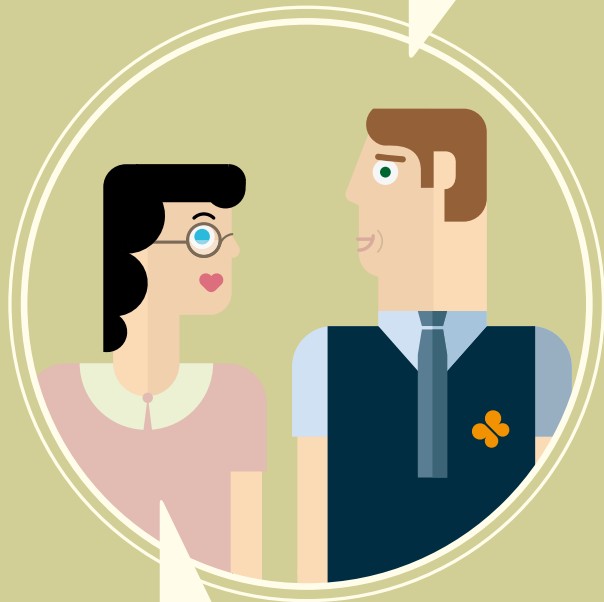
Anticipazioni per acquisto o ristrutturazione prima casa

Anticipazioni per ulteriori esigenze

Riscatto per perdita dei requisiti

23%

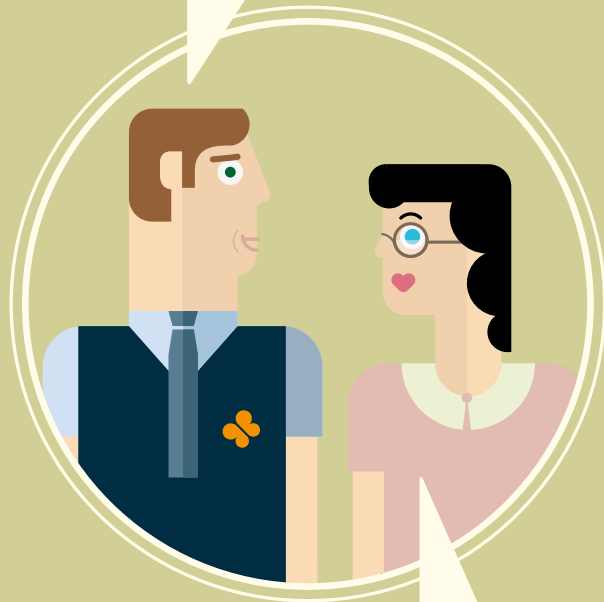
OK. MI AVETE CONVINTO!
Scusami Carla, mi spieghi meglio
che **vantaggi** ho sulla tassazione?



Se aderisci **DA GIOVANE** e rimani
nel fondo per **30 anni**,
la **tassazione** finale sarà pari al **9%**.

Invece per il **TFR** è almeno il **23%**.

Mi stai dicendo che su **10.000 €**, con il
fondo pensione pago **900 €** di tasse,
mentre con **l'azienda** andrei
a pagare **2.300 €**?



ESATTO!

L'adesione contrattuale

A partire dal 1° luglio 2017 **tutti i lavoratori del settore TPL e Mobilità*** riceveranno un contributo aziendale contrattuale di **90 € annui lordi**, che saranno versati con ripartizione mensile dalle aziende al fondo pensione Priamo.

Come funziona il versamento contrattuale? Quali sono gli effetti per i lavoratori?

ISCRITTI A FONDO PRIAMO

Il contributo di 90 € annui, va ad incrementare la posizione previdenziale già aperta. Gli iscritti quindi riceveranno un ulteriore contributo a quello già previsto.

NON ISCRITTI A FONDO PRIAMO

Per i non iscritti verrà creata l'apertura di una posizione presso Priamo che, però, non comporta per il lavoratore, alcun obbligo di adesione e quindi di versamento di contributi con prelievo in busta paga. Per poter percepire, oltre ai 90 € annui, anche il contributo del 2% a carico dell'azienda sarà necessario compilare il modulo di completamento dell'adesione e versare il proprio contributo del 2%.

In assenza di domanda di adesione sottoscritta, il contributo dei 90 € annui, sarà accantonato sulla posizione del lavoratore, aperta presso il Fondo.

**ARRIVA PREV.I.LOG:
IL FONDO PRIAMO
AMPLIA LA PLATEA
DEI POTENZIALI
ADERENTI.**

Dal 30 settembre 2017 tutte le posizioni individuali degli iscritti a Prev.i.log sono state trasferite in Priamo. L'operazione di trasferimento non ha determinato alcun costo e/o commissione di iscrizione per l'aderente e sull'importo trasferito non è stata applicata alcuna ritenuta fiscale. L'iscritto mantiene gli stessi diritti in merito alle possibilità di anticipazione, riscatto, trasferimento e prestazione pensionistica finale.

Sottoscritto il 28/11/2015 tra le AA.DD. ASSTRA ed ANAV e le OO.SS. FILT CGIL, FIT CISL, UILTRASPORTI, FAISA CISAL e UGL FNA ha previsto l'adesione contrattuale nell'art. 38, comma a) e dal verbale di accordo dello 05/04/2017.

I contatti del fondo

WEB

www.fondopriamo.it

MAIL

info@fondopriamo.it

TEL

+39 06 36004645
dal lunedì al venerdì
dalle ore 9.00 alle ore 13.00

FAX

+39 06 36004709

SEDE LEGALE

via Marcantonio Colonna, 7
00192 - Roma

SE VUOI puoi concordare un **APPUNTAMENTO** con gli operatori del fondo pensione **TELEFONANDO** al numero **06/36004645**



Priamo

FONDO PENSIONE COMPLEMENTARE A CAPITALIZZAZIONE
PER I LAVORATORI ADDETTI AI SERVIZI DI TRASPORTO
PUBBLICO E PER I LAVORATORI DEI SETTORI AFFINI

MESSAGGIO PROMOZIONALE RIGUARDANTE FORME PENSIONISTICHE COMPLEMENTARI - PRIMA DELL'ADESIONE LEGGERE LA NOTA INFORMATIVA E LO STATUTO